

akPlus V. 4.0.0

Korrekturhelfer

LSUSoft
Unteres Kelterfeld 17
86732 Oettingen
Tel. 09082/90147
Email: info@LSUSoft.de
<http://www.LSUSoft.de>

Lizenzvereinbarung

Mit dem Erwerb dieser Software erhalten Sie das Recht **akPlus** auf einem Computer zu installieren. Der Programmautor übernimmt ausdrücklich keine Gewährleistung für Schäden an Soft- und Hardware irgendwelcher Art, die evtl. aus der Installation und Benutzung von **akPlus** resultieren.

Mit der Installation von **akPlus** auf Ihrem Computer erkennen Sie das Copyright des Autors an und verpflichten sich die Software nicht zu vervielfältigen und nicht an Dritte weiterzugeben.

Vorwort

akPlus ist eine Textverarbeitung mit der Sie problemlos Aufsatzkorrekturbemerkungen aus Textbausteinen und eigenen Formulierungen gestalten können.

Sie können in **akPlus** eine Aufsatzkorrekturbemerkung verfassen und Sätze, die Sie auch in anderen Aufsatzkorrekturbemerkungen zu verwenden gedenken, als Textbaustein sichern. Durch einfaches Anklicken der gesicherten Textbausteine in einer übersichtlichen Liste werden diese zu einer neuen Aufsatzkorrekturbemerkung zusammengefügt. Dabei haben Sie selbstverständlich die Freiheit Veränderungen und/oder Formatierungen vorzunehmen.

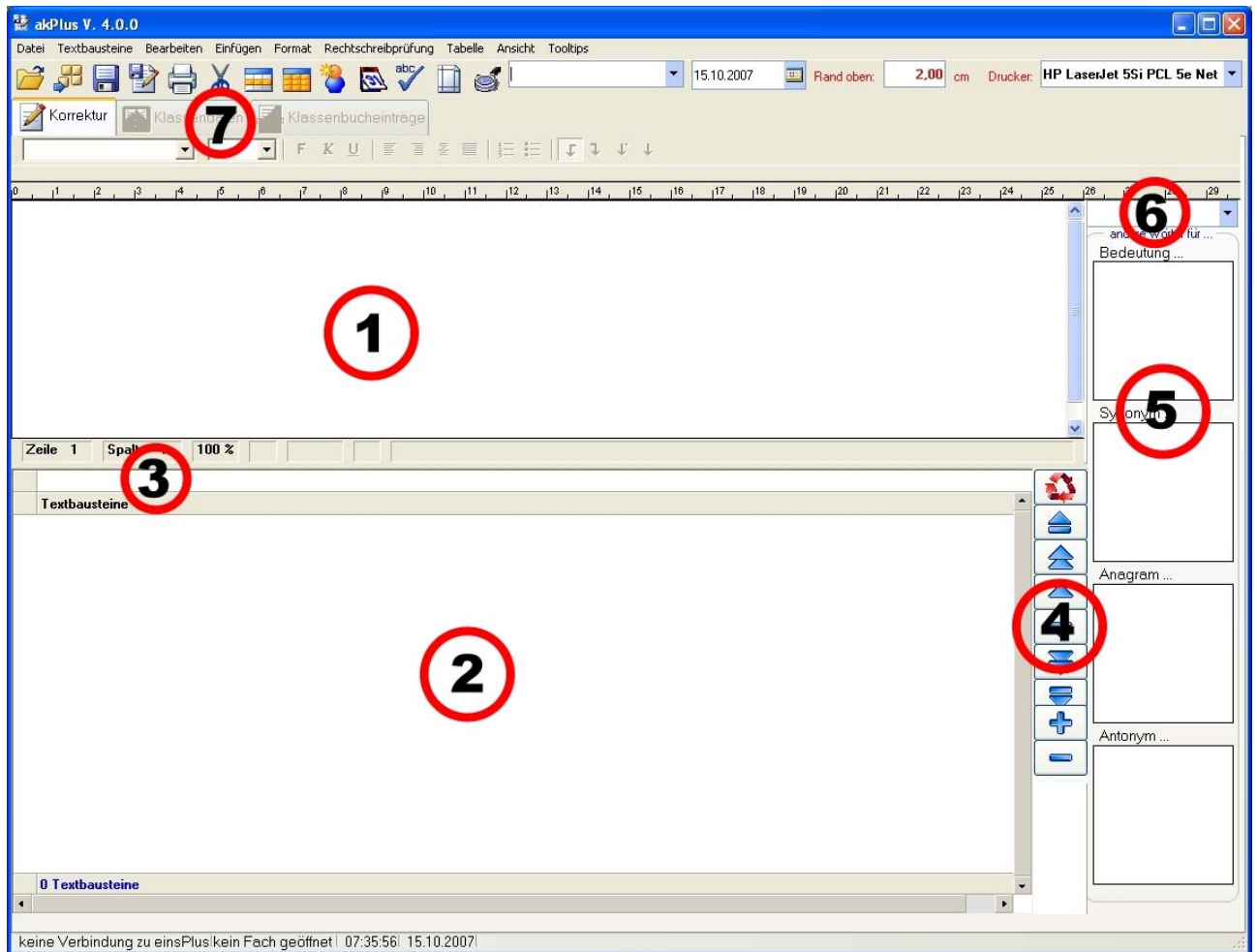
akPlus bietet Ihnen dazu alle notwendigen Eigenschaften einer komfortablen Textverarbeitung. Sie können Tabellen anlegen, Bilder einfügen, Textrahmen festlegen, und vieles mehr.

akPlus stellt Ihnen den innerhalb des Programms einen automatischen Zugriff auf die Rechtschreibkontrolle von Microsoft WinWord zur Verfügung. Sollten Sie WinWord nicht auf Ihrem Computer installiert haben, wird eine eigene Rechtschreibkontrolle angeboten.

Für Benutzer der Klassenverwaltung **einsPlus** bietet **akPlus** eine Schnittstelle zu deren Schülerdaten, was Ihnen einen Menge Tipparbeit ersparen kann.

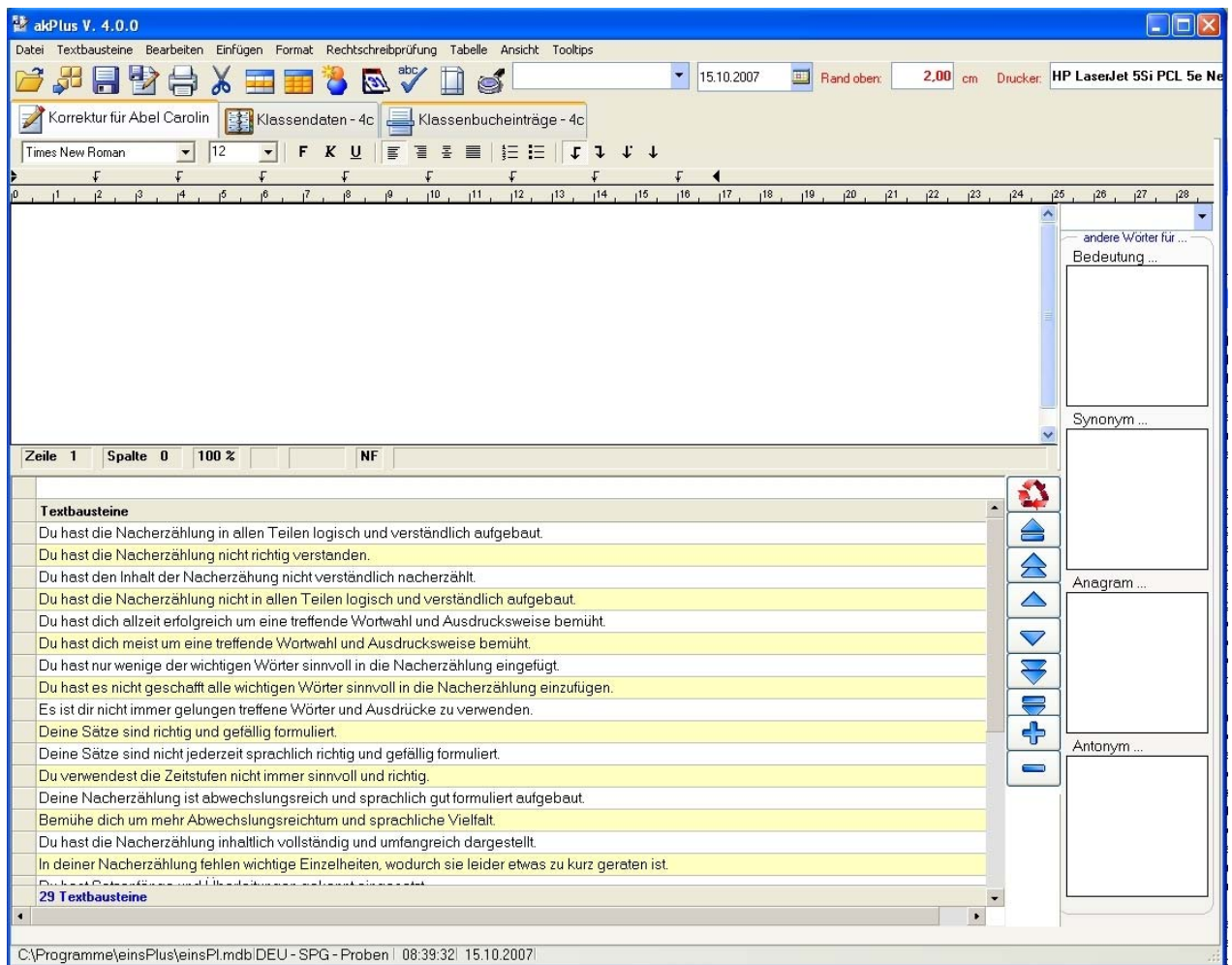
Das Arbeitsfenster von akPlus

Nach dem Aufruf des Programms präsentiert sich akPlus folgendermaßen:



Die wichtigsten Arbeitsbereiche in akPlus finden Sie nummeriert:

1. Das Eingabefenster für die Aufsatzkorrekturbemerkung. Hier erstellen Sie den Text für die Aufsatzkorrekturbemerkungen.
2. Das [Listenfeld für die Textbausteine](#). Hier werden jeweils alle Textbausteine aufgelistet, die Sie bereits erstellt oder aus einer früheren Datei geladen haben.
3. Das [Filterfeld](#) für die Textbausteine. Wenn Sie einen Textbaustein durch Anklicken markieren, erscheint er automatisch auch im Editierfeld über dem Listenfeld. Sie können hier Änderungen am Textbaustein vornehmen, die sofort in den Textbaustein in der Liste übernommen werden. Bitte beachten Sie, dass eine Änderung erst dann dauerhaft ist, wenn Sie den Inhalt der Liste [gesichert](#) haben.
4. Navigations-Schaltflächen, mit denen Sie die Textbausteine innerhalb der Liste verschieben können.
5. Anzeigebereich für erweiterte Wortauswahl
6. Memofeld für bereits verwendete Filter
7. Reiter für erweiterte Programmanwendung zusammen mit der Klassenverwaltung einsPlus V. 12



Oberhalb des Editorfeldes für die Textbausteine der Liste befindet sich eine unsichtbare, jedoch für Sie wichtige Linie. Wenn Sie mit dem Mauszeiger darüber verharren, ändert sich dessen Aussehen, wie oben angezeigt. Bitte drücken Sie jetzt die Maustaste, halten Sie diese weiterhin gedrückt und bewegen Sie die Maus auf- bzw. abwärts. Wie Sie sehen, können Sie damit das Größenverhältnis von Eingabefeld und Listenfeld zueinander ändern und Ihren Bedürfnissen anpassen.

Die einzelnen Schaltflächen der Toolbar



1. Eine bereits erstellte und gespeicherte Textbausteindatei wird geöffnet und im Listenfeld angezeigt. Eine bereits vorher darin befindliche Datei wird entfernt.
2. Eine bereits erstellte und gespeicherte Textbausteindatei wird geöffnet und im Listenfeld an die dort vorhandenen Textbausteine angehängt.
3. Die Datei mit den Textbausteinen wird gesichert.
4. Die Aufsatzkorrekturbemerkung wird gesichert.
5. Der Text im Eingabefeld wird gedruckt.
6. Der Text im Eingabefeld wird gelöscht.
7. Der markierte Text im Eingabefeld wird als Textbaustein [übernommen](#).
8. Der gesamte Text im Eingabefeld wird in einzelne Sätze zerlegt. Diese werden als Textbausteine ins Listenfeld übernommen, wenn dort noch kein gleichlautender Textbaustein vorhanden ist.
9. Dem Text im Eingabefeld wird der Name des aktuell ausgewählten Schülers vorangestellt.
10. Der Text im Eingabefeld wird mit Ort, Datum und dem Namen des Lehrers abgeschlossen.
11. Starten der Rechtschreibkontrolle
12. Das Eingabefenster für das [Seitenlayout](#) wird angezeigt.
13. In der aktuellen Liste der Textbausteine wird nach dem eingegebenen Suchwort gesucht. Der erste gefundene Textbaustein mit dem Suchwort wird markiert.

Die Voreinstellungen von **akPlus**

Wichtige Vorgaben werden von **akPlus** gesichert. Sie können diese Voreinstellungen Ihren Bedürfnissen anpassen.

Bitte wählen Sie zu diesem Zweck im Menü „Datei – Vorgaben ändern“.

Bitte geben Sie hier den Namen und evtl. den Titel ein, den einsPlus bei der Erstellung und beim Ausdruck von Listen für Sie verwenden soll:

Bezeichnung:

Werner Leupold

Für den [Abschluss](#) der Aufsatzkorrekturbemerkung braucht **akPlus** Ihren Namen. Bitte verwenden Sie hier nur den Namen, für den Sie **akPlus** lizenziert haben.

Wenn Sie dazu noch Ihre Dienstbezeichnung verwenden möchten, können Sie diese im Anschluss an Ihren Namen eingeben.

Ein Eintrag kann also folgendermaßen aussehen:

Werner Leupold, L

Bitte geben Sie hier das von Ihnen bevorzugte Papierformat und weitere Daten zum Seitenlayout ein. **akPlus** wird diese Angaben als Default-Werte bei jedem Programmstart verwenden.

Papierformat
A4
Breite 21,00 cm
Höhe 29,69 cm
Hochformat
Querformat
Seitenränder
links 2,00 cm
rechts 2,00 cm
oben 2,00 cm
unten 2,00 cm
Schrift
Schriftgröße: ausgewählte Schrift
12
Arial

Hier legen Sie fest mit welcher Fenstergröße einsPlus starten soll. Wenn Sie einsPlus in Ihr Autostartverzeichnis aufnehmen, empfiehlt es sich evtl. einsPlus als Symbol starten zu lassen.

- Fenster bei Programmstart in Normalgröße
- Fenster bei Programmstart als Symbol
- Fenster bei Programmstart auf Bildschirmgröße

Hier geben Sie an, mit welcher Fenstergröße **akPlus** beim Aufruf des Programms jeweils beginnen starten soll.

Wenn Sie mit dem Mauszeiger kurze Zeit über einer Schalt- oder Eingabefläche verharren, wird Ihnen am Mauszeiger ein kurzer Hilfetext (Tooltip) angezeigt.

Für den Anfang ist es sicher recht angenehm, wenn Ihnen **akPlus** Hinweise über die Funktion der einzelnen Schaltflächen etc. gibt. Damit lernen Sie rasch den Umgang mit dem sowieso recht übersichtlichen und einfach zu bedienenden Programm.

Auf die Dauer wird Sie diese Funktion jedoch eher stören und behindern. Bitte schalten Sie hier die Anzeige der Tooltips ab. Sie können das auch im Menü „Tool-tips“ tun. Dies ist jedoch nicht dauerhaft und wird beim nächsten Programmstart ignoriert.

- Tooltips einschalten
- Tooltips abschalten

Hier legen Sie fest wie die Korrekturbemerkung abgeschlossen werden soll.

Bitte geben Sie hier den Ort an:

Oettingen

Bitte wählen Sie hier das Datumsformat aus:

- , den 29. Juli 2001
- , den 29. 07. 2001

An den [Abschluss](#) der Aufsatzkorrekturbemerkung können Sie Ort, Datum und Ihren Namen setzen. Die Angaben, die **akPlus** dafür benötigt, geben Sie bitte hier ein, Angaben über den Standort Ihrer Schule und das Datumsformat, das Sie bevorzugen.

Die Verwaltung der Textbausteine



Sie erstellen einen neuen Textbaustein, indem Sie einen Satz, ein Stichwort oder einen Absatz im Eingabefenster mit gedrückter Maustaste markieren und auf die links rot umrandete Schaltfläche der Toolbar klicken.

Wenn der Schreibcursor innerhalb eines Satzes ist, reicht es aus einfach die Funktionstaste F5 zu drücken. Dieser Befehl erstellt aus dem Satz, in dem sich der Schreibcursor befindet, einen Textbaustein.

Der neue Textbaustein wird damit jeweils an die letzte Stelle der Liste angefügt, wo Sie ihn jedoch vielleicht gar nicht haben möchten, denn Ihre Textbausteine sollen ja übersichtlich und sinnvoll geordnet sein.



Noch einfacher erstellen Sie Textbausteine, indem Sie auf den Karteikasten klicken. In diesem Fall zerlegt **akPlus** den gesamten Text Ihrer Aufsatzkorrekturbemerkung in einzelne Textbausteine und vergleicht diese mit den Textbausteinen in der Liste. Ist ein Textbaustein in der Liste noch nicht vorhanden, wird er automatisch an die Liste angefügt. Sollte in der Liste ein Textbaustein aufgenommen werden, auf den Sie verzichten möchten, markieren Sie diesen bitte durch einfaches Anklicken und entfernen ihn mit der „Entf-Taste“.

Du hast dich meist um eine treffende Wortwahl und Ausdrucksweise bemüht.
Du hast nur wenige der wichtigen Wörter sinnvoll in die Nacherzählung eingefügt.
Du hast es nicht geschafft alle wichtigen Wörter sinnvoll in die Nacherzählung einzufügen.
Es ist dir nicht immer gelungen treffene Wörter und Ausdrücke zu verwenden.
Deine Sätze sind richtig und gefällig formuliert.

Wenn Sie in der Liste der Textbausteine einmal einen Fehler entdecken bzw. eine Formulierung einfach und problemlos ändern möchten, markieren Sie diesen Textbaustein bitte durch einfaches Anklicken und Drücken anschließend auf ENTER. Dadurch wird dieser Eintrag editiert und Sie können Änderungen vornehmen. Die Liste der Textbausteine muss allerdings noch gesichert werden, damit die Änderung dauerhaft ist.

Wenn Sie einen Textbaustein in der Liste markieren, können Sie diesen mit den Schaltflächen rechts neben dem Listenfeld innerhalb der Liste verschieben, entweder um jeweils eine Stelle, 10 Stellen nach oben oder unten, oder sofort an die erste bzw. letzte Stelle der Liste.

Bitte vergessen Sie nicht, dass Sie die Liste sichern müssen, um Änderungen dauerhaft zu übernehmen!

Sie **sichern** die aktuelle Liste entweder im Menü „Textbausteine“ oder mit den Funktionstasten „Strg + S“.

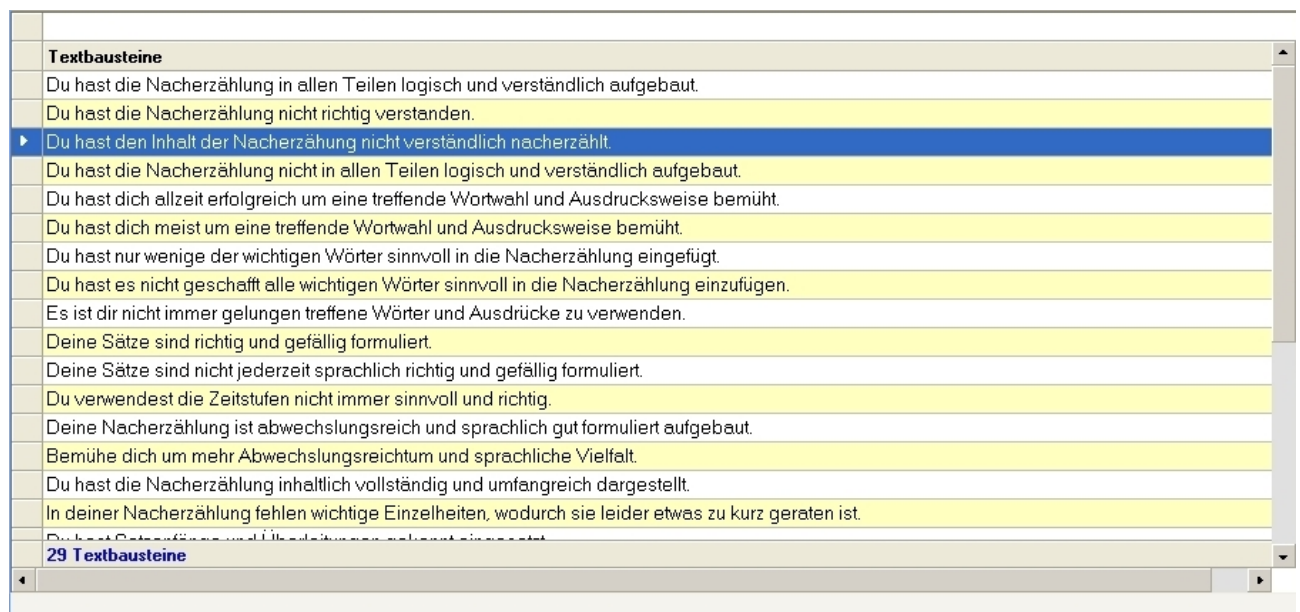
Sie löschen einen Textbaustein aus der aktuellen Liste entweder mit der „Entf-Taste“ oder durch Anklicken des – Buttons.

Mit dem + Button legen Sie direkt in der Liste einen neuen Textbaustein an.

Mit dem obersten Button der Leiste erzwingen Sie einen Refresh des Ladezustandes nach dem letzten Sichern.



Die Arbeit mit den Textbausteinen



Textbausteine
Du hast die Nacherzählung in allen Teilen logisch und verständlich aufgebaut.
Du hast die Nacherzählung nicht richtig verstanden.
▶ Du hast den Inhalt der Nacherzählung nicht verständlich nacherzählt.
Du hast die Nacherzählung nicht in allen Teilen logisch und verständlich aufgebaut.
Du hast dich allzeit erfolgreich um eine treffende Wortwahl und Ausdrucksweise bemüht.
Du hast dich meist um eine treffende Wortwahl und Ausdrucksweise bemüht.
Du hast nur wenige der wichtigen Wörter sinnvoll in die Nacherzählung eingefügt.
Du hast es nicht geschafft alle wichtigen Wörter sinnvoll in die Nacherzählung einzufügen.
Es ist dir nicht immer gelungen treffene Wörter und Ausdrücke zu verwenden.
Deine Sätze sind richtig und gefällig formuliert.
Deine Sätze sind nicht jederzeit sprachlich richtig und gefällig formuliert.
Du verwendest die Zeitstufen nicht immer sinnvoll und richtig.
Deine Nacherzählung ist abwechslungsreich und sprachlich gut formuliert aufgebaut.
Bemühe dich um mehr Abwechslungsreichtum und sprachliche Vielfalt.
Du hast die Nacherzählung inhaltlich vollständig und umfangreich dargestellt.
In deiner Nacherzählung fehlen wichtige Einzelheiten, wodurch sie leider etwas zu kurz geraten ist.
Du hast die Textbausteine nicht in die richtige Reihenfolge gebracht.
29 Textbausteine

Im Listenfeld werden nun alle Textbausteine aufgelistet.

An rechten Rand des Listenfeldes finden Sie eine Ziehleiste, mit der Sie den Inhalt der Liste einsehen können, wenn nicht alle Textbausteine in die aktuelle Anzeige passen.

Bei der Ziehleiste unterhalb des Listenfeldes ist es empfehlenswert lieber auf die kleinen Dreiecke links bzw. recht zu klicken, sonst scrollt der Text zu rasant.

Übernahme von Textbausteinen in das Eingabefeld

Wenn Sie einen passenden Textbaustein gefunden haben und diesen doppelt anklicken, wird er im [Eingabefeld](#) an den dort schon vorhandenen Text angehängt.

Drücken Sie während eines Doppelklicks gleichzeitig die „Alt-Taste“, dann wird der Textbaustein an der aktuellen Position der Schreibmarke in den vorhandenen Text eingefügt. Sie können damit also problemlos Textbausteine auch nachträglich einfügen. Sie müssen lediglich die Schreibmarke an die Stelle im Text setzen, an der Sie den Textbaustein einfügen möchten.

Alternativ zu dieser Vorgehensweise können Sie auch mit dem Menü „Textbausteine“ arbeiten, was sich jedoch als wesentlich zeitaufwändiger erweisen dürfte.

Filtern der Textbausteinliste

Wenn Sie einen passenden Textbaustein mit einem bestimmten Stichwort in der Liste suchen wollen, geben Sie dazu ein Suchwort im Eingabefeld für den Filter über dem Spaltenkopf ein. Die Liste wird in diesem Fall eingeschränkt angezeigt.

Bei der Eingabe der Filter sollten Sie den Platzhalter * verwenden oder aus SQL bekannte Befehle:

NOT

NOT LIKE

LIKE

Verwendete Filter werden im Dropdownfeld (siehe oben Nr. 6) verwaltet und können durch Anklicken wieder verwendet werden.

Abschließen einer Aufsatzkorrekturbemerkung

Einsetzen des Schülernamens

Sie können mit **akPlus** die Aufsatzkorrekturbemerkung direkt auf die Schülerarbeit drucken. Dafür steht Ihnen in **akPlus** eine sehr einfache und unkomplizierte Positionierungshilfe zur Verfügung.

Wenn Sie der Schülerarbeit jedoch lieber einen Handzettel mit der Korrekturbemerkung beifügen möchten, ist es sicher notwendig, den Namen des Schülers auf diesem Zettel zu vermerken.

Schüler:

Name	Rufname
Abel	Carolin
Babel	Jonas
Bahr	Laura
Birmeyer	Manuel
Bosch	Anna
Brantl	Mona
Braun	Inka
Edelmann	Bastian
Frank	Judith
Hederer	Johanna
Kleemann	Mirjam
Knhl	Marion

Wenn Sie mit der Klassenverwaltung **einsPlus** arbeiten, können Sie diese Arbeit von **akPlus** erledigen lassen.



Über das Menü „Datei – Klasse laden“ können Sie eine Klassendatei von **einsPlus** einlesen. Im Menü „Schüler“ werden darauf alle Schüler der geladenen Klasse aufgelistet. Bitte wählen Sie hier einen Schüler aus. Der jeweils aktuelle Schüler ist nun mit einem Häkchen markiert.

Wenn Sie jetzt die oben rot umrandete Schaltfläche in der Toolbar anklicken, nimmt **akPlus** automatisch und ohne Nachfrage diesen Eintrag vor, denn der Name der Schülerin bzw. des Schülers sind bereits bekannt.

Sie finden die Auflistung der Schüler unter dem Reiter „Klassendaten“, sofern Sie eine Klasse geladen haben.

Bitte beachten Sie, dass die Reiter „Klassendaten“ und „Klassenbucheinträge“ nur aktiviert sind, wenn eine Klasse geladen wurde.

akPlus merkt sich die geladene Klasse und öffnet diese beim nächsten Programmstart erneut.

Bitte beachten Sie, dass Sie für jeden neuen Schüler, für den Sie eine Aufsatzkorrekturbemerkung erstellen möchten, eine neue Auswahl im Menü „Schüler“ treffen müssen!

Vor dem Ausdruck einer Aufsatzkorrekturbemerkung können Sie diese noch mit Ort, Datum und Ihrem Namen abschließen und für die Unterschrift vorbereiten. Alle diese Daten haben Sie (siehe oben) schon in den [Voreinstellungen](#) eingegeben und gesichert.



Mit einem Klick auf die rot umrandete Schaltfläche der Toolbar teilen Sie **akPlus** mit, dass die Aufsatzkorrekturbemerkung nun abgeschlossen ist. **akPlus** fügt nun an Ihren Text Ort und Datum im angegebenen Format an und setzt darunter Ihren Namen.

Damit ist die Aufsatzkorrekturbemerkung fertig zum [Ausdruck](#) – fast jedenfalls!

Da die Aufsätze Ihrer Schüler sicherlich nicht alle die gleich Länge besitzen, muss die Aufsatzkorrekturbemerkung in jedem Aufsatz an eine andere Stelle gedruckt werden, um richtig platziert zu sein.

Bitte messen Sie mit einem Lineal die Entfernung vom Oberen Blattrand aus, an die Sie die Aufsatzkorrekturbemerkung drucken möchten und geben Sie diesen Wert in das rechts angezeigte Eingabefeld für den oberen Papierrand ein. Dieser Wert wird von **akPlus** bis zur nächsten Änderung das Standardwert für den oberen Blattrand verwendet.

Rand oben: cm

Da Sie diesen Wert vermutlich sehr häufig ändern müssen, fragt akPlus vor jedem Ausdruck sicherheitshalber nach, ob Sie an die Justierung des Oberen Blattrandes gedacht haben.

Bitte empfinden Sie das nicht als lästig! Sie bedrucken mit **akPlus** ja schließlich Schülerarbeiten und da sollte Ihnen kein Fehler unterlaufen!

Bitte legen Sie nun die zu bedruckende Schülerarbeit richtig herum in Ihren Drucker und klicken Sie in der Toolbar auf die Schaltfläche für „Drucken“. Der Text der Aufsatzkorrekturbemerkung wird ausgedruckt.

Alternativ können Sie auch im Menü „Datei – Bemerkung drucken“ wählen. Damit erhalten Sie die Möglichkeit in die Optionen Ihres Druckers einzugreifen.

Eine mit **akPlus** erstellte Beurteilung können Sie über den Befehl „Bemerkung ins Klassenbuch“ bzw. mit der Tastenkombination „Strg + B“ ins Klassenbuch von einsPlus V. 12 übernehmen, wenn Sie eine Klasse geladen haben. Somit eignet sich **akPlus** auch hervorragend als Programm zur Eingabe von Einträgen ins Klassenbuch von einsPlus V. 12.

Der Name des Schülers für den die Beurteilung im Klassenbuch gesichert wird, wird jeweils auf dem Reiter „Korrektur“ angezeigt.

Bitte wählen Sie dazu einen Schüler und ein Fach unter dem Reiter „Klassendaten“ aus wählen evtl. ein Fach aus. Bitte beachten Sie, dass Sie, anders als in der Klassenverwaltung einsPlus, hierbei auch die Möglichkeit haben nur ein Fach bzw. einen Teilbereich auszuwählen und untergeordnete Äste nicht verwenden müssen.

Unter „Kategorie“ können Sie einen Betreff auswählen oder eingeben. Mit dem „Sichern-Button“ können Sie bei Bedarf eine neue Kategorie direkt in einsPlus sichern.

akPlus V. 4.0.0

Datei Textbausteine Bearbeiten Einfügen Format Rechtschreibprüfung Tabelle Ansicht Tooltips

24.09.2007 Rand oben: 2,00 cm Drucker: HP LaserJet 55i PCL 5e Ne

Korrektur für Behr Laura Klassendaten - 4c Klassenbucheinträge - 4c

Schüler:

Name	Rufname
Abel	Carolin
Babel	Jonas
Bahr	Laura
Birmmeyer	Manuel
Bosch	Anna
Brantl	Mona
Braun	Inka
Edelmann	Bastian
Frank	Judith
Hederer	Johanna
Kleemann	Miriam
Kobl	Marco
Leister	Felix
Ratschker	Jana
Reulein	Alisa
Schächner	Georg
Schmidt	Timo
Siebert	Bianca
Sitta	Tom
Stark	Maximilian
Steinhöfer	Julia
Steinhoff	Richard
Stümpfle	Johannes
Weiß	Jan
Wolf	Patricia

Fächer:

- DEU
 - SPG
 - Proben
 - Übung
 - SPB
 - Proben
 - mündlich
 - RS
 - L
 - Proben
 - ug Texte
 - g Texte
 - GV
- MAT
 - Proben
 - Zahlen und Rechnen
 - sachbez. M.
 - Geometrie
 - KR
 - KP
- HSU
 - Proben
 - mündlich
- KU
- MUS
 - Proben
 - Singen
- SPN

Kategorie:

- Sprachgestaltung
- Schrift
- Soziale Verantwortung
- Sozialverhalten
- Sprache untersuchen
- Sprachgestaltung
- Sprechen und Gespräche führen
- Texte verfassen
- Umgang mit Zahlen
- Verhalten zum Lehrer
- Zahlen und Rechnen

C:\Programme\einsPlus\einsPlus.mdb\DEU - SPG - Proben | 08:37:21 | 15.10.2007

Ändern gespeicherter Beurteilungen

Unter dem Reiter „Klassenbucheinträge“ können Sie alle entsprechenden Einträge einer geladenen Klasse einsehen.

Sie können diese Einträge durch Anklicken der Spaltenköpfe jeweils aufsteigend oder absteigend sortieren. Die Eingabefelder oberhalb der Spaltenköpfe sind für anzugebende Filter gedacht, falls Sie nach bestimmten Kriterien suchen wollen.

Wenn Sie den Originalzustand der Tabelle wieder herstellen wollen, entfernen Sie bitte den Filter.

Name	Rufname	Fach	Teilfach	Unterbereich	Datum	Betreff	Notiz
Schachner	Georg	DEU	-	-	20.09.2007	Schrift	arbeitet beim Aufsatz nic
Steinhoff	Richard	DEU	-	-	20.09.2007	Schrift	arbeitet beim Aufsatz nic
Wolf	Patricia	DEU	-	-	20.09.2007	Schrift	arbeitet beim Aufsatz nic
Edelmann	Bastian	DEU	-	-	20.09.2007	Schrift	arbeitet beim Aufsatz guf
Hederer	Johanna	DEU	-	-	20.09.2007	Schrift	arbeitet beim Aufsatz guf
Ratschker	Jana	DEU	-	-	20.09.2007	Arbeitsverhalten	arbeitet beim Aufsatz nic
Reulein	Alisa	DEU	-	-	20.09.2007	Arbeitsverhalten	arbeitet beim Aufsatz guf
Kleemann	Mirjam	DEU	SPG	Proben	24.09.2007	Sprachgestaltung	Du hast die Geschichte r
Sitta	Tom	DEU	SPG	Proben	24.09.2007	Sprachgestaltung	Du hast die Geschichte r
Schmidt	Timo	DEU	SPG	Proben	24.09.2007	Sprachgestaltung	Du hast die Geschichte i
Sitta	Tom	DEU	SPG	Proben	24.09.2007	Sprachgestaltung	Du hast die Geschichte r
Steinhöfer	Julia	DEU	SPG	Proben	24.09.2007	Sprachgestaltung	Du hast die Geschichte r
Brantl	Mona	DEU	SPG	Proben	24.09.2007	Sprachgestaltung	Du hast die Geschichte i
Siebert	Bianca	DEU	SPG	Proben	24.09.2007	Sprachgestaltung	Du hast die Geschichte r
Weiß	Jan	DEU	SPG	Proben	24.09.2007	Sprachgestaltung	Du hast die Geschichte r
Schmidt	Timo	DEU	SPG	Proben	24.09.2007	Sprachgestaltung	Du hast die Geschichte i
Kobl	Marco	DEU	SPG	Proben	24.09.2007	Sprachgestaltung	Du hast die Geschichte i
Schachner	Georg	DEU	SPG	Proben	24.09.2007	Sprachgestaltung	Du hast die Geschichte r
Abel	Carolin	DEU	SPG	Proben	24.09.2007	Sprachgestaltung	Du hast die Geschichte r
Reulein	Alisa	DEU	SPG	Proben	24.09.2007	Sprachgestaltung	Du hast die Geschichte r
Birmeyer	Manuel	DEU	SPG	Proben	24.09.2007	Sprachgestaltung	Du hast die Geschichte r
Stümpfle	Johannes	DEU	SPG	Proben	24.09.2007	Sprachgestaltung	Du hast die Geschichte r
Leister	Felix	DEU	SPG	Proben	24.09.2007	Sprachgestaltung	Du hast die Geschichte i
Bosch	Anna	DEU	SPG	Proben	24.09.2007	Sprachgestaltung	Du hast die Geschichte r
Steinhoff	Richard	DEU	SPG	Proben	24.09.2007	Sprachgestaltung	Du hast die Geschichte r
Edelmann	Bastian	DEU	SPG	Proben	24.09.2007	Sprachgestaltung	Du hast die Geschichte i
Bosch	Anna	DEU	SPG	Proben	24.09.2007	Sprachgestaltung	Du hast die Geschichte r
Babel	Jonas	DEU	SPG	Proben	24.09.2007	Sprachgestaltung	Du hast die Geschichte r
Edelmann	Bastian	DEU	SPG	Proben	24.09.2007	Sprachgestaltung	Du hast die Geschichte i
Ratschker	Jana	DEU	SPG	Proben	24.09.2007	Sprachgestaltung	Du hast die Geschichte v

Doppeltes Anklicken eines Eintrags dieser Liste bewirkt das Editieren im Eingabefeld für die Beurteilung. Sie erkennen das daran, dass das Eingabefeld farbig unterlegt ist.

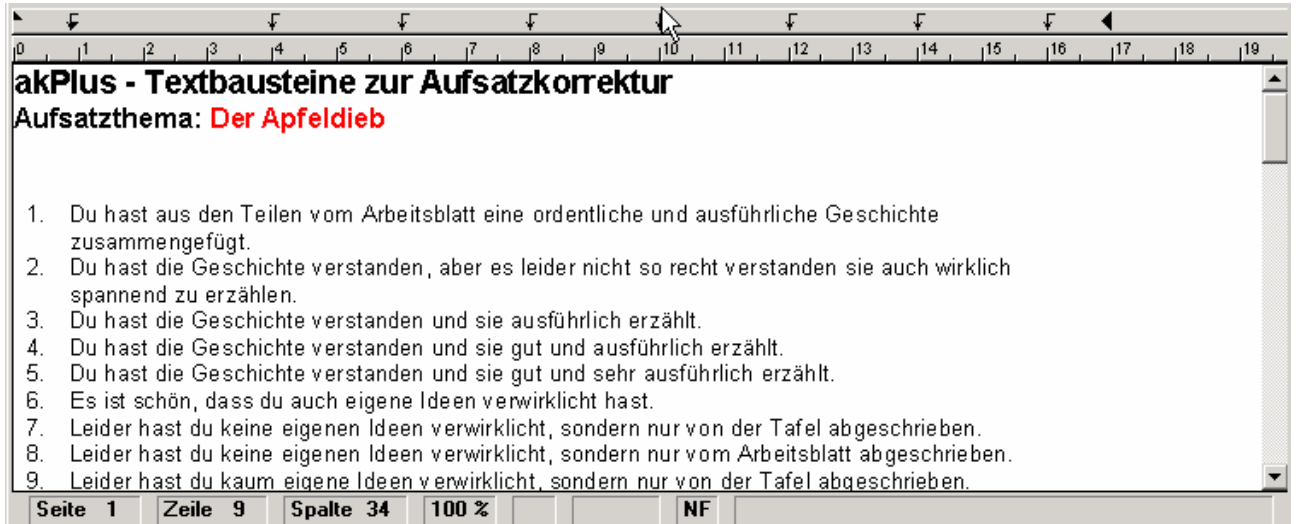
Du hast die Geschichte nicht in allen Teilen logisch und verständlich aufgebaut. Du hast dich nur teilweise um eine treffende Wortwahl und Ausdrucksweise bemüht. Deine Sätze sind nicht jederzeit sprachlich richtig und gefällig formuliert. Du verwendest die Zeitstufen nicht immer sinnvoll und richtig. Bemühe dich um mehr Abwechslungsreichtum und sprachliche Vielfalt. In deiner Geschichte fehlen wichtige Einzelheiten, wodurch sie leider etwas zu kurz geraten ist. Deine Satzanfänge und Überleitungen sind teilweise wenig abwechslungsreich.

Mit dem Befehl „Sichern“ bewirken Sie in diesem Fall ein Update in der Datenbank von einsPlus V. 12.

Ausdruck der Textbausteine

Wie schon [oben](#) erwähnt, möchten Sie vielleicht Ihre Textbausteine ausdrucken, um die Aufsatzkorrekturbemerkung anhand dieser Liste zu erstellen.

Die Liste der Textbausteine kann nicht direkt ausgedruckt werden. Bitte wählen Sie im Menü „Textbausteine –auflisten“.



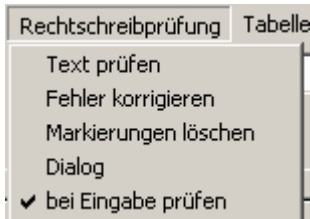
akPlus listet damit alle Textbausteine im Eingabefeld nummeriert und formatiert auf.

Sie können die angezeigte Liste der Textbausteine jetzt noch neu formatieren oder sofort ausdrucken oder in einer Datei speichern.

Die Angabe zum Thema des Aufsatzes (oben rot) geben Sie bitte selbst ein.

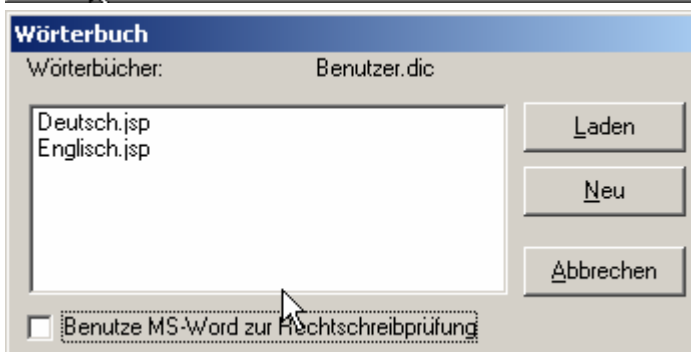
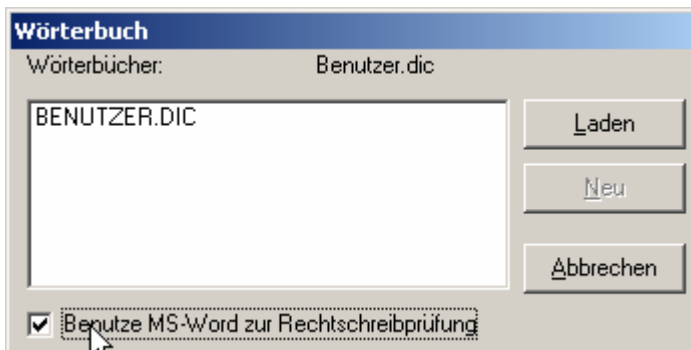
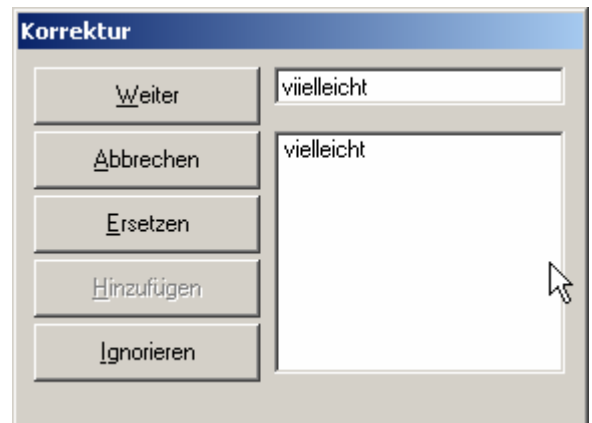
Verwenden der Rechtschreibkontrolle

akPlus bietet Ihnen automatisch und komfortabel Zugriff auf die Rechtschreibkontrolle von **Microsoft WinWord**, falls Sie dieses Office-Programm auf Ihrem Computer installiert haben. Dabei findet und verwendet **akPlus** automatisch und ohne Ihr Zutun die richtigen Pfade. Sollten Sie **Microsoft WinWord** nicht installiert haben, verwendet **akPlus** eine eigene lernfähige Rechtschreibkontrolle. Wird die Rechtschreibkontrolle von **Microsoft WinWord** beim Aufruf des Programms nicht gefunden, erfolgt ein kurzer Hinweis.



Standardmäßig wird die Rechtschreibung schon während der Eingabe geprüft, wie Sie am Kontrollhaken des Befehls „bei Eingabe prüfen“ erkennen können. Wenn Sie das nicht wünschen, deaktivieren Sie diese Option bitte mit einem Klick auf diesen Befehl.

- **Text prüfen:** **akPlus** führt mit diesem Befehl eine Rechtschreibkontrolle des gesamten Textes durch. Als fehlerhaft erkannte Wörter werden dabei rot unterringelt.
- **Fehler korrigieren:** **akPlus** ruft die eingebaute Rechtschreibkontrolle auf und greift dabei, je nach Möglichkeit bzw. Einstellung auf die Rechtschreibkontrolle von **Microsoft WinWord** bzw. die eigene Rechtschreibdatei zu. Dabei werden als fehlerhaft erkannte Wörter angezeigt. Nach Möglichkeit wird eine Auswahl von Wörtern angezeigt, die Sie durch Anklicken übernehmen können.
- **Markierung löschen:** Die angezeigten Markierungen der Rechtschreibkorrektur werden aus dem Text entfernt.



- **Dialog:** Mit dem Befehl haben Sie die Möglichkeit die Rechtschreibkontrolle von **Microsoft WinWord** ein- und auszuschalten und eigene Wörterbücher anzulegen. Im Lieferumfang von **akPlus** befindet sich das Wörterbuch **Deutsch.jsp**.
- Der Aufbau dieses Wörterbuches ist denkbar einfach. Es enthält einfach eine Liste von Wörtern.



Mit einem Doppelklick auf ein Wort im Eingabefenster für die Korrekturbemerkung wird dieses markiert. Sobald dieses erfolgt ist, sucht akPlus in den entsprechenden **Microsoft WinWord** Dateien nach verschiedenen Kriterien dieses Wort zu erklären oder nach anderen Bedeutungen für das Wort.

Die Ergebnisse dieser Suche werden umgehend in den dafür vorgesehenen Listenfeldern angezeigt. Durch einfaches Anklicken eines Listeneintrags wird das ausgewählte Wort gegen das im Text markierte Wort ersetzt. Das funktioniert genauso wie in der Rechtschreibkorrektur.

Die Ergebnisse dieser Suche mögen zuweilen eigenartig erscheinen, können von **akPlus** jedoch nicht beeinflusst werden, da sie allein in den Vorgaben von **Microsoft WinWord** begründet sind.

Dem Setup von **akPlus** liegen weitere Sprachdateien zur Rechtschreibkorrektur bei. Damit können Sie das Programm auch zum Erstellen von fremdsprachlichen Korrekturtexten mit Rechtschreibkontrolle einsetzen. Bitte Wählen Sie dazu unter „Rechtschreibprüfung – Dialog“ eine entsprechende Sprachdatei aus.

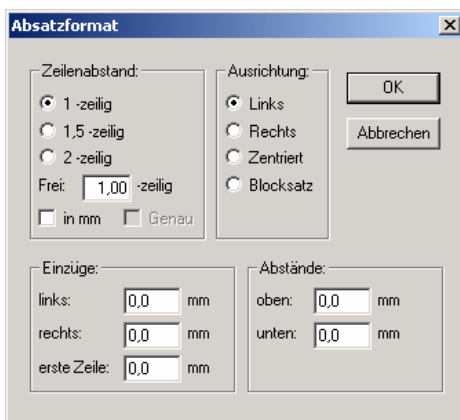
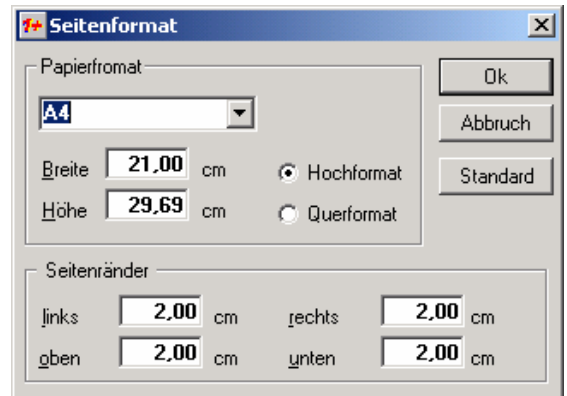
Weitere Möglichkeiten

Im Notfall können Sie **akPlus** auch als einfache Textverarbeitung einsetzen. In den einzelnen Menüs finden Sie viele weitere Möglichkeiten Ihren Text zu formatieren und zu gestalten. Darauf soll an dieser Stelle jedoch nicht ausführlich eingegangen werden.

Im Menü „Format – Dokument“ können Sie das Seitenlayout beeinflussen.

Alle Einstellungen, die Sie hier vornehmen, gelten jeweils für die aktuelle Sitzung mit **akPlus**, werden jedoch beim Beenden des Programms vergessen.

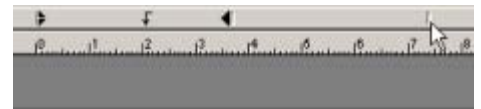
Wollen Sie diese Einstellungen als Default-Werte dauerhaft übernehmen, dann klicken Sie bitte auf die Schaltfläche Standard. Hiermit speichern Sie alle Werte dauerhaft. Sie werden auch bei einem Neustart von **akPlus** übernommen.



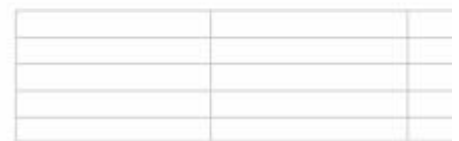
Selbstverständlich bietet Ihnen **akPlus** auch die Möglichkeit Zeilenabstände, Abstände und Einzüge in den einzelnen Textabsätzen zu formatieren. Dazu rufen Sie bitte das Menü „Format – Absatz“ auf. Einige der hier vorhandenen Formatierungsmöglichkeiten können Sie einfacher auch in der Text-Toolbar vornehmen.

Einstellungen bezüglich der Absatzformatierungen können in **akPlus** nicht dauerhaft gespeichert werden.

Einstellungen für Absatz-einzüge und Tabulatoren können Sie auch im Lineal vornehmen indem Sie die entsprechenden Markierungen mit dem Mauszeiger aufgreifen und bei gedrückter Maustaste verschieben.



Wenn Sie eine Tabelle eingefügt haben, erkennen Sie im Lineal weitere Markierungen, die die Zellenbreite betreffen. Sie können auch diese mit dem Mauszeiger aufgreifen und verschieben. Damit ändern Sie aber nur die Breite der jeweils aktuellen Zelle.



Wenn Sie eine Tabelle mit mehreren gleichen Zeilen anlegen möchten, sollten Sie zuerst eine Tabelle mit nur einer Zeile anlegen, diese formatieren und anschließend die entsprechende Zeilenzahl hinzufügen.

Sie können im Menü „Ansicht“ das Erscheinungsbild des Eingabefensters von **akPlus** verändern. Im Normalfall erscheint hier nur eine einheitlich weiße Eingabefläche, von der, je nach Seitenformatierung mehr oder weniger der zur Verfügung stehenden Breite genutzt wird.

Einen besseren Eindruck von der Seitenaufteilung erhalten Sie, wenn Sie im angegebenen Menü den Eintrag „Seitenansicht“ wählen. Jetzt wird die tatsächliche Seitenaufteilung dargestellt. Diese Einstellung ist jedoch nur zu empfehlen, wenn Sie das Größenverhältnis von Eingabefeld zu Listenfeld für Textbausteine deutlich zugunsten des Eingabefeldes verschoben haben.



Auch diese Einstellung kann in **akPlus** nicht dauerhaft gespeichert werden.